



Personal-App und Cards-App für City-Gutscheine

Kurzanleitung für

Version 1.6 (Personal-App)

Version 1.3 (Cards-App)

Inhaltsverzeichnis

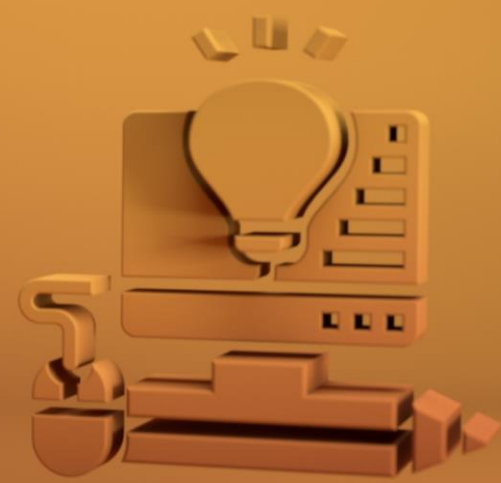
- **Personal-App**

- Login
- Personalstammdaten erfassen / bearbeiten
- Karte zuweisen
- Guthaben aufladen
- Sammelaufladung
- Dokumentation und Hilfe

- **Cards-App**

- Login
- Karte sperren
- Dokumentation und Hilfe

AVS Personal-App



Herzlich willkommen!

- » Mit der AVS Personal-App steuern Sie die Guthaben und Aufladungen Ihrer Mitarbeitenden.
- » Diese Anleitung hilft Ihnen bei den ersten Schritten.
- » Die Bedienung ist einfach und selbsterklärend.

Login Personal-App



AVS

Willkommen zurück!

Bitte geben Sie Ihre Zugangsdaten ein.

Benutzername
avs_mmustermann

Passwort

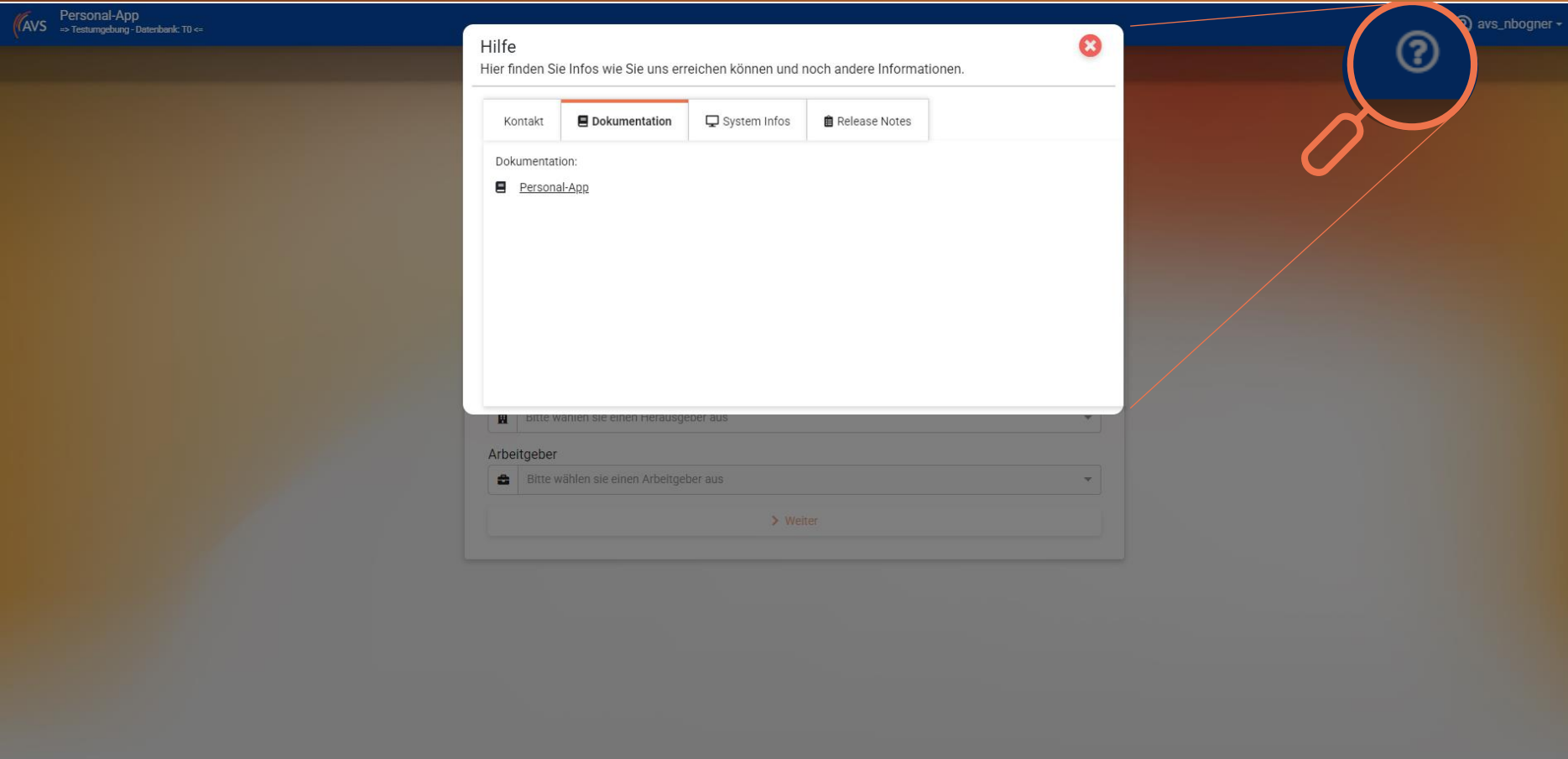
Anmelden

[Passwort vergessen](#)


So geht's:

- » Der Login erfolgt mit den von AVS bereitgestellten Zugangsdaten.
- » [Login-Personal-App](#)

Dokumentation und Hilfe



So geht's:

» Wenn Sie auf das  klicken, erhalten Sie Kontaktinformationen und eine komplette Dokumentation zum Download.

Personalstammdaten erfassen / bearbeiten



Personal-App
→ Testumgebung - Datenbank: TD <←

Übersicht Report Einstellungen

Herausgeber: EDEKA Nordbayern-Sachsen-Thüringen Dienstleistungsgesellschaft mbH Arbeitgeber: Juliane Kühhirt e. K.

Übersicht Filter

[+ Neuen Mitarbeiter anlegen](#)

Personal ID	Name	Geburtsdag	Personalkategorie	
2202	Frau Claudia Hofmaier	17.02.1976	Facility Manager	
2205	Herr Dr. Hubertus Grunwald	12.03.1971	GF	<
2207	Frau Friederike Hauser	09.03.1978	AM	✎ ⚙ <
2208	Herr Mark Ulm	17.04.1981	IT-SM	✎ ⚙ <
2209	Frau Doris Huber	15.06.1968	Management	✎ ⚙ <
2210	Herr Max Muster	01.01.2005	Azubi	
2211	Frau Julia Weller	02.03.2001	AM	
2212	Frau Carla Kolumna	20.12.1986	Reporterin	
2213	Herr Benjamin Blümchen	08.03.1987	Elefant	
2214	Frau Bibi Blocksberg	17.01.1994	Hexe	<
2215	Herr Obi Wan Kenobi	12.11.1982	Jedi-Meister	✎ ⚙ <
2216	Frau Sabine Jahr	14.03.1989	Kundenservice	✎ ⚙ <
2217	Frau Nicole Meister			✎ ⚙ <

So geht's:

» Erfassen Sie neue Mitarbeitende durch Klick auf „+ Neuen Mitarbeiter anlegen“

» Bearbeiten Sie Stammdaten durch Klick auf den Datensatz.

Aufladen

Datensatz bearbeiten

Mitarbeiter Austritt



Personal-App
→ Testumgebung - Datenbank: T0 ←

Übersicht Report Einstellungen

Herausgeber: EDEKA Nordbayern-Sachsen-Thüringen Dienstleistungsgesellschaft mbH Arbeitgeber: Juliane Kühhirt e. K.

Personal-ID und Name
2214 - Bibi Blocksberg

Personaldaten Kontaktaten Zusätzliche Infos Karten

Personal-ID*
2214

Anrede Titel Vorname Nachname
Frau Bibi Blocksberg

Geburtsdatum
17.1.1994

Mitarbeiteraustritt einstellen

Mitarbeiteraustritt
Bibi Blocksberg
Personal-ID 2214
geboren 17.1.1994

Austritt zum
TT.MM.JJJJ heute

Daueraufträge werden zum Austritt automatisch gestoppt.
Der Mitarbeiter kann seine Karten weiterhin nutzen, bis das Guthaben aufgebraucht oder die Karten abgelaufen sind.

Mitarbeiteraustritt bestätigen

Mitarbeiteraustritt
Bibi Blocksberg
Personal-ID 2214
geboren 17.1.1994

Austritt zum
25.01.2024

Austritt verwerfen

Soll der Mitarbeiteraustritt verworfen werden?
Austritt verwerfen Abbrechen

Änderungen speichern Abbrechen

Personal-App / Cards-App Kurzanleitung

So geht's:

» In der Personaldaten-Ansicht kann ein Mitarbeiter Austritt erfasst werden.

Karte zuweisen



So geht's:

- » Die Nummern der Ihnen zugesendeten Karten sind bereits im System hinterlegt.
- » Wählen Sie eine Karte aus und ordnen Sie diese dem Mitarbeiter zu.
- » Im Tab „Personaldaten“ werden die Daten hinterlegt.

The screenshot shows the 'Personal-App' interface. At the top, there is a navigation bar with 'Übersicht', 'Report', and 'Einstellungen'. Below this, the user's name 'avs_nbogner' is visible. The main content area is titled 'Personal-ID und Name' and shows '00001 - Max Mustermann'. There are four tabs: 'Personaldaten', 'Kontaktdaten', 'Zusätzliche Infos', and 'Karten'. The 'Karten' tab is active. Below the tabs, there is a 'Kartenübersicht' section with a table header: 'Edition', 'Guthabenstand', 'Kartennummer', 'Datum', and 'Status'. The table currently shows '0 Einträge'. Below the table, there is a 'Karte zuweisen' section with two dropdown menus: 'Edition' (set to 'AGG') and 'Kartennummer' (with the text 'Bitte Kartennummer auswählen'). A 'Karte zuweisen' button is located at the bottom of this section.

Guthaben aufladen



Personal-App
→ Testumgebung - Datenbank: T0 ←

Übersicht Report Einstellungen

Herausgeber: EDEKA Nordbayern-Sachsen-Thüringen Dienstleistungsgesellschaft mbH Arbeitgeber: Juliane Kühhirt e. K.

Personal-ID und Name
2214 - Bibi Blocksberg

Edition und Kartenummer
EDEKA_Kombi_SEH_022817
6364 5335 3018 8009

Guthabenstand Vortag:
€ 0,00 €
% 0,00 €

Rabattgewährung

Guthaben aufladen

aktuell sind keine Daueraufträge eingerichtet

Transaktionen

Datum / Uhrzeit	Betrag	Art
0 Einträge		

Cash Rabattgewährung

Aufladung

Betrag
€

Aufladegrund

Aufladen Abbrechen

So geht's:

- » Führen Sie Aufladungen mit den passenden Eckdaten durch.
- » Die Aufladung erfolgt direkt nach dem Speichern.

Daueraufträge anlegen



So geht's:

» Fügen Sie direkt in der Übersicht die passenden Eckdaten ein.

Personal-App
→ Testumgebung - Datenbank: T0 ←

Übersicht Report Einstellungen

Herausgeber: EDEKA Nordbayern-Sachsen-Thüringen Dienstleistungsgesellschaft mbH Arbeitgeber: Juliane Kühhirt e. K.

Personal-ID und Name
2214 - Bibi Blocksberg

Edition und Kartennummer
EDEKA_Kombi_SEH_022817
6364 5335 3018 8009

Guthabenstand Vortag:
€ 0,00 €
% 0,00 €

Cash Rabattgewährung

Guthaben aufladen

Daueraufträge **hinzufügen**

aktuell sind keine Daueraufträge

Transaktionen

Datum / Uhrzeit	Betrag	Art	Aufladegrund
Keine Daten zur Anzeige			

0 Einträge

Neuer Dauerauftrag

Cash Rabatt

Betrag
€

Erste Aufladung
25.01.2024

Wiederholung
monatlich

Enddatum hinzufügen

Aufladegrund

Interner Vermerk

Dauerauftrag erstellen Abbrechen

Sammelaufladung



Filter [Filter löschen](#)

Name

Personal ID

Geburtstag

Kategorie

Betriebszugehörigkeit

- aktuelle Mitarbeiter
- ehemalige Mitarbeiter
- aktuelle und ehemalige Mitarbeiter

[Ergebnisse anzeigen](#)

Sammelaktion

Cash **Rabatt**

Aufladung
für 43 Mitarbeiter*innen

€ Betrag

Aufladegrund

Summe der Aufladungen
21.500,00€

[Aufladen](#) [Abbrechen](#)

Sammelaktion

Aufladung
für 43 Mitarbeiter*innen ist abgeschlossen

12 Aufladungen waren erfolgreich [Liste herunterladen](#)

31 Aufladungen waren nicht erfolgreich [Liste herunterladen](#)

- 31 Mitarbeiter*innen haben keine aktive Karte

[Schließen](#)

So geht's:

» Nutzen Sie die Funktion, um Sammelaufloadungen für mehrere Mitarbeiter auszuführen. Filtern Sie vorher entsprechend in den Suchfeldern.

» Nach Mehrfachauswahl der Mitarbeiter können Sie eine Sammelaufladung buchen.

Herzlich willkommen!

- » Mit der AVS Cards-App sperren Sie Karten bei Verlust und übertragen Guthaben auf neue Karten
- » Diese Anleitung hilft Ihnen bei den ersten Schritten.
- » Die Bedienung ist einfach und selbsterklärend.

Dokumentation und Hilfe



Hilfe
Hier finden Sie Infos wie Sie uns erreichen können und noch andere Informationen.

Kontakt **Dokumentation** System Infos Release Notes

Dokumentation:
Personal-App


Bitte wählen sie einen Herausgeber aus

Arbeitgeber
Bitte wählen sie einen Arbeitgeber aus

> Weiter



So geht's:

» Wenn Sie auf das  klicken, erhalten Sie Kontaktinformationen und eine komplette Dokumentation zum Download.

Login Cards-App



So geht's:

- » Der Login erfolgt mit den von AVS bereitgestellten Zugangsdaten.
- » [Login Cards-App](#)

A screenshot of the AVS login interface. The interface is white with a blue header. The AVS logo is in the top left. Below it, the text reads 'Willkommen zurück!' and 'Bitte geben Sie Ihre Zugangsdaten ein.' There are two input fields: 'Benutzername' with the value 'avs_mmustermann' and 'Passwort' with masked characters. Below the fields is an orange 'Anmelden' button and a link for 'Passwort vergessen'. To the right of the form is a blurred image of a man and a woman.

[Datenschutz](#) [Impressum](#)

Karte sperren - Schritt 1



AVS Cards-App
→ Testumgebung - Datenbank: T0 ←

avs_nbogner

Herausgeber: [redacted] Arbeitgeber: [redacted]

Übersicht

Personal ID	Name	Kartennummer	Guthaben	Stand	Vortrag	Status
2214	Bibi Blocksberg	6364 5335 3018 8009	€	0,00 €	%	0,00 €
Edition und Kartennummer		Sicherheitsnummer	Letzte Aufladung			
6364 5335 3018 8009			€	0,00 €		
			%	0,00 €		

1 Einträge

Anzahl pro Seite: 10

Datenschutz Impressum

» Wählen Sie zunächst die zu sperrende Karte aus.

» Klicken Sie anschließend auf das Schloss- Symbol.

Karte Sperren – Schritt 2



AVS Cards-App
⇒ Testumgebung - Datenbank: T0 ◀

avs_nbogner

Herausgeber: EDEKA Nordbayern-Sachsen-Thüringen Dienstleistungsgesellschaft mbH Arbeitgeber: Juliane Kühhirt e. K.

Übersicht

Personal ID	Name	Kartennummer
2214	Bibi Blocksberg	6364 5335 3018 8009

1 Einträge

Sperren

Eine Sperrung der Karte ist erforderlich, wenn die Karte nicht mehr einsetzbar sein soll, z.B. bei Kündigung oder Verlust der Karte. Nach einer Sperrung kann das Guthaben nicht mehr am PoS eingelöst werden. Das Aufladen ist ebenfalls nicht mehr möglich. Das Restguthaben wird automatisch auf 0 Euro gesetzt. Eine Ersatzkarte kann bestellt werden.

Möchten Sie diese Karte wirklich sperren?
Dieser Schritt kann nicht rückgängig gemacht werden.

Personal ID und Name
0818
Wilma Feuerstein

Edition und Kartennummer
AGG AVS GmbH
6364 5309 1936 6701

Guthabenstand Vortag:
€ 0,00 €

Ersatzkarte benötigt?

Ersatzkarte ausgeben
Das Restguthaben der Karte wird automatisch auf die neue Karte umgebucht.

Ersatzkartennummer eingeben

Bitte geben Sie eine Ersatzkartennummer ein.

Karte sperren Abbrechen

Datenschutz Impressum

» Halten Sie als Ersatzkarte eine neue Karte bereit und geben Sie deren Nummer in das Dialogfeld ein.

» Nach dem Klick auf das Sperren-Symbol wird die Karte sofort gesperrt.

» Die Ersatzkarte ist am nächsten Tag einsetzbar.

Vielen Dank für Ihre Aufmerksamkeit und Ihr Interesse

**AVS Abrechnungs- und Verwaltungs-Systeme GmbH
Josephsplatz 8
95444 Bayreuth**

**Telefon: +49 (0)921/ 802-558
Fax: +49 (0)921/ 802-710
E-Mail: service@avs.de
Internet: www.avs.de**

AVS ist ein Tochterunternehmen der AVS Holding GmbH